

КОРРЕКТИРОВКА РЕГИОНАЛЬНОЙ АНТИКРИЗИСНОЙ И ИНВЕСТИЦИОННОЙ ПОЛИТИКИ РЕСПУБЛИКИ МОРДОВИЯ НА ОСНОВЕ ОПЫТА РЕГИОНОВ ПРИВОЛЖСКОГО ФЕДЕРАЛЬНОГО ОКРУГА

С. Ермаков, студент V курса экономического факультета ГОУВПО «Мордовский государственный университет им. Н.П. Огарева»

А. Чернобай Артем, студент V курса экономического факультета ГОУВПО «Мордовский государственный университет им. Н.П. Огарева»

В данной статье представлена методика построения интегрального показателя эффективности антикризисных мер региона и представлен расчет для Республики Мордовия и наиболее близких ей по экономической структуре регионов. Предложены основные принципы трансформации антикризисных мер для повышения экономической эффективности и предотвращения возрождения кризисных тенденций.

Ключевые слова: интегральный индекс антикризисной эффективности, региональная инвестиционная политика, структура ВРП, кластерный анализ.

Согласно ноябрьскому докладу Всемирного Банка Российская Федерация начала движение по выходу из кризиса, по крайней мере – дно было пройдено во II квартале 2008 г. Прохождение подобных вех очень важно для переосмысления и модернизации региональных антикризисных политик, поскольку акцент смещается от применения преимущественно мобилизационных мер (предотвращение банкротств предприятий, организация слабо эффективных общественных работ и т.д.) к мерам стимулирования качественной перестройки структуры экономики (преимущественно через региональную инвестиционную политику). Установление подобных приоритетов вытекает из «санитарной, очищающей» функции кризисов и декларированных Правительством РФ (и продублированных руководством РМ) целях построения высокоэффективной инновационной экономики (уход от «сырьевой иглы», концепция 5 «И»).

Поэтому, в момент заложения новой структуры на существующем базисе необходимо обратиться к опыту регионов, характеризующихся схожими экономическими условиями (для Республики Мордовия это, несомненно, регионы

Приволжского Федерального округа) и модернизировать свою антикризисную политику с учетом их опыта.

В связи с этим требуется обращение к существующему опыту оценки эффективности антикризисной политики, одним из ключевых направлений которого стало использование интегральных индексов в исследованиях, базирующихся на данных оперативной статистики. Наиболее авторитетные и известные, на наш взгляд, исследования в данной области:

- Ежемесячные обзоры экономики Центрального Банка РФ;
- Перечень социально-экономических показателей, формируемый Федеральной службой государственной статистики на основании распоряжения Правительства РФ от 15 июня 2009 г. №806р;
- Исследования Министерства экономического развития, Министерства регионального развития;
- Текущие исследования и прогнозы крупных консалтинговых компаний: ФБК, Эксперт РА, РБК, ЦМАКП;
- Прогнозы и исследования Института экономики РАН.

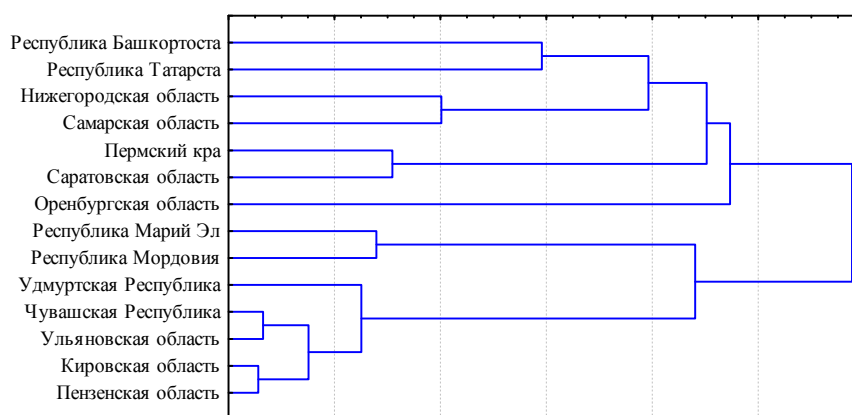
Среди литературы особо стоит отметить аналитический доклад департамента стратегического анализа компании «ФБК» под названием «Индекс антикризисной эффективности», в котором представлен развернутый анализ существующих методик, однако построение данного индекса ориентировано исключительно на уровень стран.

Однако, при всей уникальности и, несомненно, эффективности данных подходов можно выделить некоторые «узкие места», исследованиями не достаточно затронутые: 1. Большая часть исследований основана на субъективных данных (в первую очередь, на опросах граждан); 2. Отсутствие оценки антикризисной политики на региональном уровне; 3. Сравнение происходит с докризисным уровнем, базируясь на идее восстановления показателей, игнорируя необходимость оценки качественного изменения экономики (т.е. изменения и взаимосвязи между показателями).

В результате нами была проведена собственная оценка эффективности реализации региональной антикризисной политики.

Шаг 1 Определение перечня рассматриваемых регионов.

Первоначальным этапом нашего исследования является определение перечня наиболее близких по докризисному уровню развития регионов среди всех субъектов Приволжского Федерального округа. В качестве исходных параметров используем сводные данные по ключевым показателям социально-экономического развития за 2007 год (приложение 1) и проведем кластерный анализ. Результаты представлены на рисунке 1 и в таблице 1.



Р и с у н о к 1 Кластеризация субъектов ПФО при использовании дерева кластеризации

Т а б л и ц а 1

Кластеризация субъектов ПФО при использовании метода К-средних

| Заданное число кластеров | Состав кластера при заданном количестве | Состав кластера при заданном количестве |
|--------------------------|---|---|
| 1 | Республика Башкортостан Республика Татарстан Нижегородская область | Пермский край Оренбургская область Саратовская область |
| 2 | Пермский край Самарская область Саратовская область | Республика Башкортостан Республика Татарстан Нижегородская область Самарская область |
| 3 | Удмуртская республика Чувашская республика Кировская область Пензенская область Ульяновская область | Удмуртская республика Чувашская республика Кировская область Пензенская область Ульяновская область Республика Марий Эл Республика Мордовия |
| 4 | Республика Марий Эл Республика Мордовия | |
| 5 | Оренбургская область | |

Таким образом, необходимо выделить ключевой перечень регионов, опыт которых особо важен для модернизации антикризисной политики Республики Мордовия в силу общности докризисной ситуации:

1. Кировская область
2. Республика Марий Эл
3. Республика Мордовия
4. Пензенская область
5. Удмуртская республика
6. Ульяновская область
7. Чувашская республика

С данными регионами мы продолжим проведение анализа эффективности антикризисной политики.

Шаг 2 Сравнительный анализ экономического развития регионов в докризисный период.

Пред формированием и непосредственным проведением исследования изменения экономической ситуации в регионах под влиянием кризисных явлений проанализируем структуру и особенности их экономик, сложившиеся ранее. Первоначально рассмотрим структуру валового регионального продукта для выбранных регионов.

Т а б л и ц а 2

Отраслевая структура ВРП регионов по валовой добавленной стоимости в 2007 г, %

| Классификация ОКВЭД | Республика Марий Эл | Республика Мордовия | Удмуртская Республика | Чувашская Республика | Кировская область | Пензенская область | Ульяновская область |
|--|---------------------|---------------------|-----------------------|----------------------|-------------------|--------------------|---------------------|
| Сельское и лесное хозяйство | 17,5 | 16,8 | 6,9 | 9,4 | 11,1 | 10,4 | 9,2 |
| Добыча полезных ископаемых | 0 | 0 | 27 | 0,1 | 0,3 | 0,8 | 2,5 |
| Обрабатывающие производства | 21 | 25,8 | 20,1 | 25,2 | 24,6 | 18,4 | 21,6 |
| Производство и распределение электроэнергии, газа и воды | 5,3 | 5,5 | 3,1 | 5,7 | 4,7 | 3,1 | 4,4 |
| Строительство | 8,5 | 10,8 | 5,8 | 11,1 | 6,3 | 11,2 | 5,8 |
| Оптовая и розничная торговля; ремонт | 13,6 | 13,3 | 10,1 | 16,7 | 12,5 | 15,6 | 19,3 |
| Гостиницы и рестораны | 1,1 | 0,5 | 0,8 | 0,7 | 1,2 | 0,9 | 0,5 |
| Транспорт и связь | 7,5 | 6,8 | 8,9 | 8,6 | 12,5 | 12,3 | 12,9 |

| Классификация ОКВЭД | Республика Марий Эл | Республика Мордовия | Удмуртская Республика | Чувашская Республика | Кировская область | Пензенская область | Ульяновская область |
|---|---------------------|---------------------|-----------------------|----------------------|-------------------|--------------------|---------------------|
| Финансовая деятельность | 0 | 0 | 0,1 | 0,3 | 0 | 0 | 0,4 |
| Операции с недвижимым имуществом | 5,3 | 4,9 | 4,5 | 6,7 | 6,5 | 9,3 | 7,9 |
| Государственное управление | 8,7 | 7,3 | 4,4 | 5,5 | 8,6 | 6,8 | 6,3 |
| Образование | 5 | 3,8 | 3,4 | 3,9 | 4,5 | 4,1 | 3,6 |
| Здравоохранение | 4,6 | 3,6 | 3,9 | 4,7 | 5,8 | 4,9 | 4,3 |
| Предоставление прочих коммунальных, социальных и персональных услуг | 1,9 | 0,9 | 1 | 1,4 | 1,4 | 2,2 | 1,3 |
| ВСЕГО: | 100 | 100 | 100 | 100 | 100 | 100 | 100 |
| ∑ 6 крупных отраслей | 68,1 | 73,5 | 78,8 | 71,1 | 67,3 | 68,7 | 71,3 |

Итак, структура ВПП отличается существенным сходством (что подтверждает достоверность кластеризации), ключевой вид деятельности в формировании ВРП указанных регионов – обрабатывающее производство. Далее стоит отметить высокую роль добычи полезных ископаемых в Удмуртской республике и незначительную роль данного вида деятельности для прочих субъектов. Важными отраслями для последующего анализа является оптовая и розничная торговля, сельское и лесное хозяйство, строительство, транспорт и связь, поскольку они определяют формирование общеэкономической ситуации. Общая сумма («сумма крупных отраслей»), аналог индексу CR_6 для товарных рынков, представлена в таблице 2 и свидетельствует об относительно высокой специализации регионов, причем в Республике Мордовия подобная специализация имеет высокое значение.

Среди ключевых отличий в региональном развитии стоит отметить: высокую долю сельского хозяйства в республиках Мордовия и Марий Эл; более высокую доходность транспорта и связи в Кировской, Пензенской и Ульяновской областях; низкую развитость финансовой деятельности во всех регионах.

Наряду с анализом структуры ВРП необходимо провести корреляционно-регрессионный анализ для определения степени влияния показателей социально-экономического развития друг на друга. В качестве исходных данных используем показатели социально-экономического развития (перечень представлен в приложении 2) в динамике за 2000-2007 гг. И по результатам корреляции-

онного анализа формируем перечень данных оперативной статистики, которая будет использоваться для проведения анализа эффективности антикризисных мер.

Шаг 3 Построение интегрального индекса антикризисной эффективности (I).

Общую формулу искомого интегрального индекса представим в следующем виде:

$$I = \sum (w_i * Y_i) \quad (1)$$

где,

I – интегральный индекс антикризисной эффективности;

w_i – вес показателя, рассчитанный по шкале ниже;

Y_i – значение показателя по унифицированной шкале.

При переводе в нулевую шкалу примем за диапазон – значения от 0 до 1, соответственно наихудшее значение с экономической точки зрения будет соответствовать 0, наилучшее же значению 1.

Соответственно, для преобразования данных применим следующие формулы:

$$Y_i = \frac{(X_{\max} - X_i)}{(X_{\max} - X_{\min})} \quad (2)$$

$$Y_i = \frac{(X_i - X_{\min})}{(X_{\max} - X_{\min})} \quad (3)$$

где,

X_i - текущее значение показателя;

X_{\min} – минимальное значение показателя за время наблюдения;

X_{\max} – максимальное значение показателя за время наблюдения.

Формула 3 используется при соответствии наилучшего значения показателя минимальному значению (в нашем случае – просроченная задолженность по заработной плате; численность безработных; численность работников, выбывших из организаций). Формула 2 – когда лучшее значение показателя соответствует максимальному значению (для всех прочих показателей).

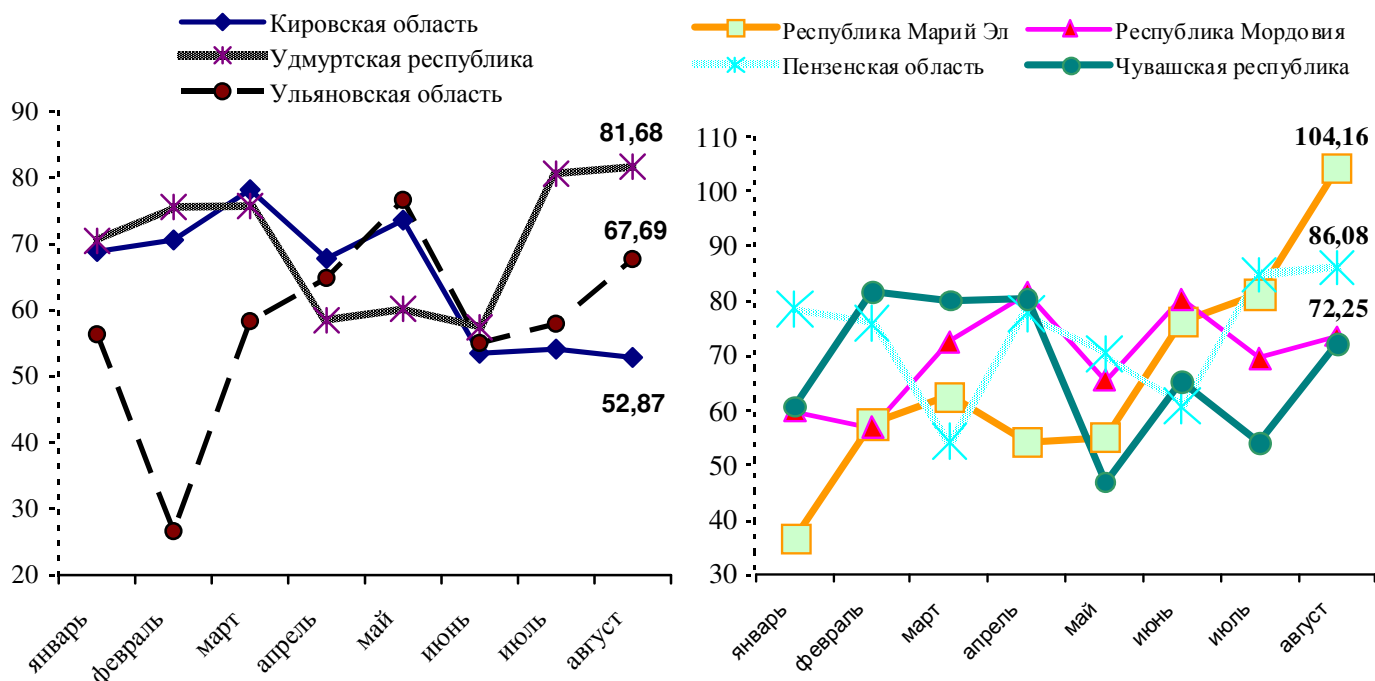
Веса w_i рассчитаем на основе данных регрессионного анализа и структуры ВРП.

Т а б л и ц а 3

Значение коэффициентов w_i для расчета индекса эффективности

| Показатель | w_i | Показатель | w_i | Показатель | w_i |
|---|-------|--|-------|---|-------|
| Индекс промышленного производства | 10 | Индекс оборота розничной торговли | 14,5 | Индексы потребительских цен на товары и услуги | 4 |
| Индекс производства по виду экономической деятельности «Добыча полезных ископаемых» | 8 | Объем платных услуг населению | 10 | Среднедушевые денежные доходы населения | 13 |
| Индекс производства по виду экономической деятельности «Обрабатывающие производства» | 22 | Индекс физического объема инвестиций в основной капитал | 10 | Просроченная задолженность по заработной плате | 10 |
| Индекс производства по виду экономической деятельности «Производство и распределение электроэнергии, газа и воды» | 5 | Финансовые результаты деятельности крупных и средних организаций | 6 | Численность безработных | 7 |
| Индекс объема работ, выполненных по виду деятельности «Строительство» | 8,5 | Доля прибыльных крупных и средних предприятий и организаций | 5 | Численность работников, выбывших из организаций | 4 |

Итоговое значение динамики индекса антикризисной эффективности представлено на рисунке ниже.



Р и с у н о к 2 Динамика интегрального индекса антикризисной эффективности

Т а б л и ц а 4

Значения индекса антикризисной эффективности в 2009 г.

| Регион | январь | февраль | март | апрель | май | июнь | июль | август |
|---------------------|--------|---------|-------|--------|-------|-------|-------|--------|
| Кировская область | 68,88 | 70,60 | 78,19 | 67,79 | 73,63 | 53,52 | 54,15 | 52,87 |
| Республика Марий Эл | 36,71 | 57,60 | 62,61 | 54,35 | 55,14 | 76,26 | 81,23 | 104,16 |
| Республика Мордовия | 59,97 | 56,83 | 72,54 | 81,43 | 65,51 | 80,26 | 69,62 | 73,56 |

| Регион | январь | февраль | март | апрель | май | июнь | июль | август |
|-----------------------|--------|---------|-------|--------|-------|-------|-------|--------|
| Пензенская область | 78,62 | 75,86 | 54,34 | 77,71 | 70,39 | 60,85 | 84,71 | 86,08 |
| Удмуртская республика | 70,46 | 75,57 | 75,73 | 58,47 | 60,21 | 57,43 | 80,60 | 81,68 |
| Ульяновская область | 56,36 | 26,64 | 58,32 | 64,88 | 76,65 | 55,06 | 57,97 | 67,69 |
| Чувашская республика | 60,81 | 81,59 | 80,23 | 80,49 | 47,01 | 65,32 | 54,19 | 72,25 |

Итак, проведя расчет сводного индекса антикризисной эффективности стоит отметить, что наиболее успешно с кризисом справляются регионы имеющие более диверсифицированную структуру (Удмуртская республика, Пензенская область, республика Марий Эл). Акцентируя внимание на нашем регионе, стоит отметить, что в динамике его развития наблюдается слабый, но довольно устойчивый позитивный тренд, который необходимо подкрепить. Среди приоритетных мер государственной поддержки необходимо указать на необходимость модернизации региональной инвестиционной политики и всей стратегии развития региона, в рамках которой предусмотреть:

- выработку единой антикризисной политики в рамках нескольких субъектов, возрождение «Большой Волги» или аналогичной структуры;
- реализацию крупных инфраструктурных проектов с участием иностранных и крупных российских инвесторов;
- проведение переоценки неосвоенных финансовых ресурсов;
- приостановление реализации неэффективных инвестиционных проектов, банкротство неэффективных предприятий, в целях минимизации возможных убытков кредиторов;
- замена низкоэффективных общественных работ программами переобучения специалистов;
- формирование антикризисной политики и мер поддержки должно носить среднесрочный характер и ориентироваться на макроэкономическую модель экономики региона.

Исходные данные для кластерного анализа

| Регион | Валовой региональный продукт на душу населения | Ожидаемая продолжительность жизни при рождении, | Численность постоянного населения в среднем за год | Естественный прирост (убыль) населения на 1000 человек населения | Денежные доходы в расчете на душу населения | Соотношение доходов 10% наиболее и 10% наименее обеспеченного населения | Уровень безработицы по методологии МОТ | Внешнеторговый оборот | Индекс потребительских цен |
|-------------------------|--|---|--|--|---|---|--|-----------------------|----------------------------|
| Республика Башкортостан | 148 403,5 | 67,81 | 4 051 860 | -0,9 | 11 078,9 | 17,7 | 6,6 | 7497,1 | 112,6 |
| Республика Марий Эл | 79 993,2 | 66,16 | 704 950 | -3,4 | 6 087,3 | 12,6 | 9 | 300 | 113,3 |
| Республика Мордовия | 91 234,2 | 68,4 | 844 018 | -6,6 | 6 137,8 | 10,6 | 3,6 | 203,7 | 112,3 |
| Республика Татарстан | 204 890,2 | 69,44 | 3 761 671 | -2,1 | 11 576,9 | 15,3 | 5,6 | 14466,8 | 111,6 |
| Удмуртская Республика | 134 061,6 | 66,59 | 1 535 297 | -1,4 | 7 826,2 | 10,4 | 7,9 | 1049,2 | 113,9 |
| Чувашская Республика | 94 911,3 | 67,39 | 1 284 403 | -2,9 | 6 696,0 | 10,6 | 8,8 | 418,5 | 113,5 |
| Пермский край | 176 183,5 | 65,23 | 2 724 560 | -3,6 | 13 481,0 | 18,4 | 6,5 | 4095,6 | 116,4 |
| Кировская область | 84 670,0 | 67,02 | 1 420 087 | -6,2 | 7 238,4 | 10,2 | 5,9 | 1005 | 112,8 |
| Нижегородская область | 140 602,0 | 65,58 | 3 370 572 | -8,4 | 10 181,0 | 12,9 | 4,5 | 5235,1 | 116,1 |
| Оренбургская область | 176 733,3 | 66,68 | 2 122 253 | -2,5 | 7 688,6 | 11,9 | 7,2 | 4883,1 | 111,8 |
| Пензенская область | 86 138,8 | 68,3 | 1 392 001 | -6,4 | 8 002,4 | 11,7 | 5,2 | 310,3 | 113,9 |
| Самарская область | 189 051,6 | 67,19 | 3 175 682 | -4,6 | 13 982,1 | 20,9 | 4,3 | 8537,2 | 111,9 |
| Саратовская область | 101 053,0 | 68,01 | 2 589 561 | -5,1 | 7 251,7 | 11 | 8 | 1842,9 | 111,8 |
| Ульяновская область | 96 217,1 | 66,97 | 1 316 959 | -6,5 | 7 785,7 | 13,3 | 4,7 | 642,9 | 113,8 |

Перечень показателей для проведения корреляционно-регрессионного анализа.

1. ВРП
2. ВРП на душу населения
3. Фактическое конечное потребление домашних хозяйств
4. Инвестиции в основной капитал
5. Объем инновационной продукции
6. Индекс обрабатывающего производства
7. Индекс добычи полезных ископаемых
8. Индекс производства «Производство и распределение электроэнергии, газа и воды»
9. Индекс производства продукции сельского хозяйства
10. Оборот оптовой торговли
11. Объем работ, выполненных по виду деятельности "Строительство"
12. Сальдированный финансовый результат деятельности организаций
13. Объем платных услуг населению
14. Индекс потребительских цен
15. Экспорт
16. Внешнеторговый оборот
17. Уровень безработицы
18. Уровень бедности
19. Соотношение доходов 10% наиболее и 10% наименее обеспеченного населения
20. Денежные доходы в расчете на душу населения
21. Просроченная задолженность по заработной плате к ФОТ
22. Естественный прирост (убыль) населения
23. Миграционный прирост (убыль)
24. Ожидаемая продолжительность жизни
25. Демографическая нагрузка на население трудоспособного возраста
26. Число собственных легковых автомобилей на 1000 человек населения