

ОЦЕНКА ЭФФЕКТИВНОСТИ ГОСУДАРСТВЕННОЙ ПОДДЕРЖКИ СЕЛЬСКОГО ХОЗЯЙСТВА РЕСПУБЛИКИ МОРДОВИЯ

Аннотация В статье представлены результаты анализа развития отрасли сельского хозяйства в Республике Мордовия в 200-2007 годы, дается оценка эффективности государственной поддержки отрасли в Республике Мордовия по различным направлениям.

Сельское хозяйство – одна из главных отраслей экономики Республики Мордовия, на долю которой приходится около 20% в структуре валового регионального продукта (в среднем по РФ данный показатель составил 6-7%, по Приволжскому федеральному округу – 9-10%). Оно является сырьевой базой предприятий пищевой промышленности республики и важнейшей структурообразующей сферой АПК.

Глубокий экономический кризис отрасли, порожденный реформированием экономики России в 1990-х годах, привел к существенному спаду производства сельскохозяйственной продукции.

Таблица 1 – Динамика производства основной сельскохозяйственной продукции в хозяйствах всех категорий Республики Мордовия

Годы	Продукция сельского хозяйства, тыс. тонн							
	Зерно, (в весе после доработки)	Сахарная свекла (фабричная)	Картофель	Овощи	Мясо (в убойном весе)	Молоко	Яйца, млн. штук	Шерсть (в физ. весе), тонн
1985	973,1	233,0	137,0	34,8	79,4	376,6	199,0	803,0
1990	1 074,8	114,9	94,0	34,4	104,6	440,8	202,2	797,1
1995	477,6	137,6	584,9	71,2	59,8	461,7	244,9	320,0
2000	620,5	176,5	342,6	111,8	51,8	398,3	343,1	107,0
2001	795,1	153,7	334,4	105,9	50,2	406,5	357,8	94,0
2002	937,9	151,8	306,4	99,7	57,9	429,9	349,8	86,0
2003	738,3	154,9	401,8	109,6	61,1	439,6	351,5	77,0
2004	631,3	240,7	282,7	88,7	65,4	439,0	375,6	71,0
2005	767,7	295,5	346,7	100,0	63,3	411,4	486,1	58,0
2006	945,1	459,3	343,3	98,0	67,4	411,9	683,5	51,0
2007	907,0	386,7	327,4	99,0	69,3	416,0	756,9	45,0

Как видно из таблицы 1., производство зерна в 2000 г. по сравнению с 1990 г. сократилось на 42 %, мяса – более чем в 2 раза. С 2000 г. в республике наблюдается рост валовой продукции сельского хозяйства, которая увеличилась за 2000-2007 гг. почти на 50%. Если в 1998-1999 гг. индекс физического объема продукции сельского хозяйства был менее 100% (соответственно 92 и 97%), то в 2006 году он составил 107,7%, в том числе 108,3% в растениеводстве. Максимальное значение темпов роста объемов сельскохозяйственного производства наблюдалось в 2000 году (9,9%). В 2005 году данная тенден-

цию проявилась на уровне 107,7%, что выше аналогичного показателя по ПФО на 7,7% и РФ на 5,7%. В 2006 г. произведено сельскохозяйственной продукции на сумму 18,7 млрд. руб. с ростом к предыдущему году на 6,7% (в России – на 3,6%), в 2007 г. – соответственно 20,9 млрд. руб. и 11,8%.

Приведенные данные свидетельствуют о преодолении кризисных тенденций и некоторой адаптации сельских товаропроизводителей к рыночным условиям. Главным препятствием развития сельского хозяйства и перехода его на качественно новый уровень, предполагающий формирование эффективных собственников, внедрение современных технологий, является низкий уровень рентабельности сельскохозяйственной продукции (рисунок 1) и финансовой обеспеченности предприятий.

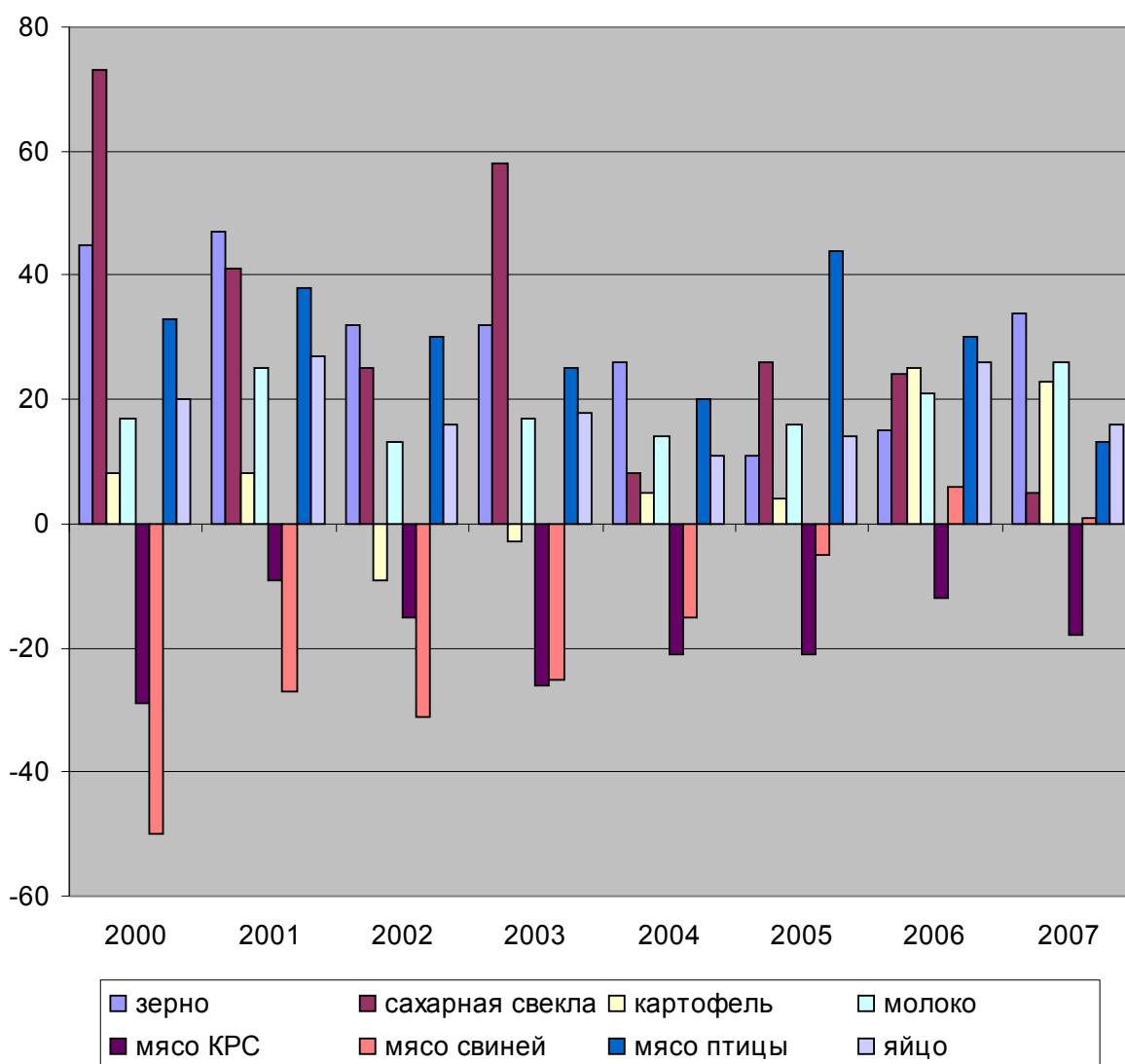


Рисунок 1 – Динамика рентабельности сельскохозяйственной продукции, в %

Уровень рентабельности производства мяса сельскохозяйственными предприятиями республики до 2006 года был отрицателен, за исключением производства мяса птицы. В 2007 году рентабельность мяса свиней составила 1%, мясо птицы – 13%, производство мяса КРС приносило убыток в среднем

18%. Средний уровень рентабельности сельскохозяйственного производства повысился с 8% в 2000 г. до 14% в 2007 г. или на 6 пунктов.

Происходящие изменения в отрасли неоднозначны. Так, с 2000 года в Республике Мордовия наблюдается сокращение количества хозяйств. Если в 2000 году в аграрном секторе республики действовало 417 хозяйств, то в 2004 – уже 372, а в 2007 – только 307, что составляет 73% от уровня 2000 года. Уменьшение числа хозяйств происходит как вследствие присоединения экономически слабых хозяйств к благополучным предприятиям, так и ликвидации хозяйств по причине их финансовой несостоятельности. Финансовое состояние сельскохозяйственных предприятий и организаций долгие годы остается тяжелым. В 2000 г. число убыточных хозяйств составляло 46% от всех сельскохозяйственных организаций республики, в 2007 г. – 21 % (таблица 2.).

Таблица 2 – Основные производственно-экономические показатели деятельности сельскохозяйственных предприятий Республики Мордовия

Показатели	Годы:							
	2000	2001	2002	2003	2004	2005	2006	2007
Затраты на основное производство, млн руб.	2656	3336	3820	4173	5226	6517	7927	9682
Выручка от реализации продукции, млн руб.	1960	2728	2976	3356	4240	5099	6655	8439
Себестоимость от реализации продукции, млн руб.	1773	2271	2672	3057	3981	4665	5889	7354
Финансовый результат, млн руб.	159	424	356	310	465	269	693	1040
Рентабельность производства, %	8	18	10	11	10	5	11	14
Всего хозяйств	417	403	399	414	372	382	301	307
Количество прибыльных хозяйств	151	219	227	241	260	225	210	241
Прибыль, млн. руб.	343	563	444	474	731	710	975	1298
Количество убыточных хозяйств	266	184	172	173	112	157	91	66
Сумма убытков, млн руб.	194	158	167	164	265	441	282	257
Кредиторская задолженность, млн руб.	2237	2746	3813	4116	4556	6695	7473	9239
Дебиторская задолженность, млн руб.	324	455	525	623	1003	1330	2194	4083

Общая сумма прибыли по отрасли составила в 2007 г. более 1 млрд руб., что в 6,5 раз больше, чем в 2000 г. За этот же период кредиторская задолженность выросла в 4,1 раза и на 9,5% превышает в 2007 г. выручку от реализации продукции. Дебиторская задолженность возросла в 12,6 раз.

Таким образом, низкая рентабельность и даже убыточность производимой продукции, финансовая необеспеченность, сопровождаемые изношенной и мо-

рально устаревшей материально-технической базой, сделали большую часть крупных сельскохозяйственных предприятий неэффективными.

Общая оценка экономической ситуации свидетельствует, что даже при благоприятных природных и экономических условиях сельское хозяйство Мордовии не в состоянии без помощи государства стабилизировать и расширить производство своей продукции. Существенную государственную поддержку сельскохозяйственные товаропроизводители стали получать в связи с реализацией приоритетного национального проекта «Развитие АПК» и Государственной программы «Развитие сельского хозяйства и регулирование рынков сельскохозяйственной продукции, сырья и продовольствия на 2008 – 2012 годы».

Таблица 3 – Динамика показателей расходов бюджета на сельское хозяйство Республики Мордовия

	2000	2001	2002	2003	2004	2005	2006	2007
Расходы бюджета РМ и РФ на сельское хозяйство, млн руб.:								
В текущих ценах	219,6	242,4	250,1	583,3	505,2	380,8	899,7	1466,5
В ценах 1998 года *	142,5	121,2	104	220,5	173,8	119,2	234	356,4
в т.ч из бюджета РМ	81,9	117,6	123,5	174,1	366,7	154,2	420,9	438,7
из бюджета РФ	137,7	124,8	126,6	409,2	138,5	226,6	478,8	1027,8
К расходам консолидированного бюджета, %	5,0	3,8	2,8	4,8	2,4	2,0	6,3	9,2
На цели государственной поддержки сельскохозяйственного производства, млн руб.:								
В текущих ценах	202,8	217,4	206,8	474,7	177	291,2	631,5	1148,4
В ценах 1998 года	131,6	108,7	86	179,4	60,9	94,1	164,2	279,1
В % к себестоимости реализованной сельхозпродукции	11,4	9,6	7,7	15,5	4,4	6,2	10,7	15,6
Доля государственной поддержки в стоимости валовой продукции сельского хозяйства, %	2,3	2,1	1,8	4,0	1,4	1,8	3,4	5,5
В расчете на 1га с.х. угодий, руб.	108,7	116,7	111,7	256,4	96,9	162,1	380,8	1145,0
В расчете на одного работника, занятого в сельскохозяйственном производстве, руб.	4056	4587	4637	12492	5207	10475	25671	43566
В расчете на одного жителя, руб.	221	239	230	536	202	336	737	1355

Основным направлением финансовой политики республики стало субсидирование, как процентных ставок по кредитам, так и осуществление государственной поддержки по основным направлениям сельскохозяйственного производства. Как видно из таблицы 3 общая сумма расходов на сельское хозяйство

* применение дефлятора

республики в текущих ценах в 2007 г. составила 1466,5 млн. рублей, что на 63 % больше уровня прошлого года и в 6,7 раза больше, чем в 2000 г. В сопоставимых ценах рост бюджетных вложений в сельское хозяйство за 2000-2007 гг. составил 2,5 раза.

В рассматриваемом периоде четко выявляются три периода: в 2000-2002 гг. расходы консолидированного бюджета на сельское хозяйство последовательно сокращаются с 5 до 2,8%; 2003-2005 гг. характеризуется резким ростом вложений в 2003 г. (в 2,3 раза по сравнению с 2002 г.) с последующим снижением расходов до самого низкого уровня за весь период – до 2 % консолидированного бюджета республики; в связи с реализацией приоритетного национального проекта «Развитие АПК» доля выделяемых средств на сельское хозяйство республики к расходам консолидированного бюджета в 2006 г. резко возросла до 6,3 %, а в 2007 – до 9,2%.

На протяжении десяти лет финансирование из бюджета Российской Федерации на сельское хозяйство Мордовии превышало финансирование бюджета республики (за исключением 2004 года, когда финансирование из бюджета РМ было больше федерального в 2,1 раза). Государственная поддержка сельского хозяйства республики в расчете на одного жителя в 2005 году составляла 336 рублей, что в 2,5 раза больше общероссийского показателя – 139 рублей.

Сопоставление размеров государственной поддержки с валовой продукцией сельского хозяйства, себестоимостью продукции показывает, что государственная поддержка в последние годы начинает составлять значительную долю – в 2007 г. 15,6% % к себестоимости реализованной сельхозпродукции и 5,5% в стоимости валовой продукции сельского хозяйства. Расходы на государственную поддержку в республике в расчете на одного занятого в сельскохозяйственном производстве и в расчете на одного жителя очень весомы. Так, в 2007 году доля государственной поддержки в расчете на одного занятого в сельскохозяйственном производстве составила в Республике Мордовия 43,5 тыс. руб., а на одного жителя 1354,9 рублей, что превышает показатели 2000 г. соответственно в 11 и в 5,5 раза.

Следует отметить, что финансирование из федерального и регионального бюджетов сельского хозяйства республики включает в себя множество направлений, и не все они относятся напрямую к государственной поддержке сельскохозяйственного производства (например, газификация, водоснабжение, жилищное строительство и прочие расходы). Поэтому, необходимо из общей суммы средств выделить объемы расходов на цели государственной поддержки сельскохозяйственного производства (таблица 4). Как видим, в последние годы претерпевают существенные изменения не только объемы вложений в сельское хозяйство, но и их структура. Если в 2003 г. возмещение процентных ставок по кредитам занимало менее 10%, то за пять лет рост общей суммы произошел более чем в 20 раз и достиг в 2007 г. почти 77% всего объема поддержки. В 42 раза за анализируемый период изменились объемы страховых платежей. Существенно возросла государственная поддержка жилищного строительства – в 4,4 раза в абсолютной величине и с 9 до 16% по удельному весу в структуре государственной поддержки.

Таблица 4. – Направления государственной поддержки сельского хозяйства, тыс. руб.

Направления государственной поддержки	Годы:					2007 в % к 2003
	2003	2004	2005	2006	2007	
Животноводство	18149	18350	6270	18131	18639	102,7
Семеноводство	20720	21206	19350	11253	5401	26,1
Производство конопли	1147	975	1278	944	796	69,4
Садоводство	3689	4702	2893	2440	1625	44,0
Страхование	265	1700	5706	17478	11109	в 42 р.
Агрехимелиорация почв	39775	20555	28209	20392	19324	48,6
Экономическое выравнивание	12345	11165	10648	11466	7000	56,7
Возмещение разницы в % ставках по кредитам	55858	55817	68917	435779	1126558	в 20,2 р.
Средства химизации	40460	17570	61202	0	6640	16,4
Ликвидация потерь от стихийных бедствий	255480	0	0	53064	0	-
Газификация	22500	10700	10000	10000	2000	8,9
Жилищное строительство	54000	54998	32252	190956	238244	в 4,4 р.
Прочие субсидии	58902	287546	134043	127715	29188	49,6
Итого	583290	505284	380770	899618	1466524	в 2,5 р.

По территории республики объемы господдержки распределяются неравномерно, о чем свидетельствуют данные таблицы 5.

Таблица 5 – Объемы государственной поддержки сельского хозяйства по районам республики (тыс. руб.)

Районы	Годы			2007 в % к 2006	Господдержка в 2007 в расчете на:	
	2005	2006	2007		100 га сельхозугодий	1 среднегодового работника
1	2	3	4	5	6	7
Ардатовский	5488	22494	40455	179,8	74,19	20,81
Атюрьевский	3269	10580	18313	173,1	34,15	28,52
Атяшевский	29740	40005	57215	143,0	104,36	34,74
Большеберезниковский	1301	5561	9480	170,5	36,32	23,52
Большеигнатовский	3143	10229	15740	153,9	92,81	26,28
Дубенский	4866	22135	57169	258,3	127,20	46,25

Окончание табл. 5

1	2	3	4	5	6	7
Ельниковский	5841	7407	10605	143,1	19,06	10,61
Зубово-Полянский	9120	15313	23258	151,9	64,23	33,46
Инсарский	4345	9013	23320	258,7	74,61	45,19

Ичалковский	3420	21592	35269	163,3	96,93	35,23
Кадошкинский	1008	3677	4631	125,9	17,57	23,99
Ковылкинский	11224	57464	91699	159,6	159,13	125,10
Кочкуровский	3958	17236	36660	212,7	122,30	51,78
Краснослободский	9138	23739	45749	192,7	76,00	23,27
Лямбирский	9832	26409	64826	245,5	169,65	18,30
Ромодановский	15116	43486	51678	118,8	92,15	37,45
Рузаевский	11272	52395	76001	145,1	157,28	46,94
Старошайговский	16769	31736	49951	157,4	88,46	47,80
Темниковский	2083	8518	18523	217,5	42,52	40,53
Теньгушевский	5016	5859	7749	132,3	54,35	26,63
Торбеевский	5769	12335	27375	221,9	49,12	42,05
Чамзинский	89371	121320	130182	107,3	341,26	104,90
Октябрьский	40159	63007	252552	400,8	1464,66	171,57
ИТОГО	291248	631512	1148400	181,8	114,47	43,57

При анализе представленных показателей обращают на себя внимание как существенные различия в объемах получаемой районами поддержки, так и темпах ее роста. Если лидером в получении господдержки в 2006 г. был Чамзинский район с объемом 121,3 млн. руб., то в 2007 г. – Октябрьский район с суммой 252,6 млн. руб. При этом рост объемов поддержки в Чамзинском районе в 2007 г. по сравнению с 2006 г. минимальный (7,3%), а в Октябрьском районе – максимальный (в 4 раза).

Учитывая, что районы существенно различаются как по площади сельхозугодий (в 4,2 раза) и количеству среднегодовых работников (в 18,4 раза), так и по объемам товарной продукции (в 104 раза), в таблице 5.5 представлены и относительные показатели. Размах вариации государственного финансирования сельского хозяйства в расчете на 100 га сельскохозяйственных угодий варьирует от 18 тыс. руб. в Кадошкинском районе до 1465 тыс. руб. в Октябрьском районе или почти в 76 раз. До 50,0 тыс. руб. поддержки получили 6 районов – Атюрьевский, Большеберезниковский, Ельниковский, Кадошкинский, Темниковский и Торбеевский с различием внутри группы почти в 3 раза. В 2006 г. финансовый результат всех районов за исключением Ельниковского был отрицательный, средний уровень убыточности составил 4,3%. В 2007 г. во всех районах получен положительный финансовый результат от реализации сельскохозяйственной продукции и уровень рентабельности вырос до 8,1% или на 3,8 процентных пункта.

От 50,1 до 100,0 тыс. руб. государственного финансирования в расчете на 100 га сельскохозяйственных угодий получили 9 районов – Ардатовский, Большеигнатовский, Zubovo-Полянский, Инсарский, Ичалковский, Краснослободский, Ромодановский, Старошайговский и Теньгушевский, среди которых 2 района в 2006 г. получили отрицательный финансовый результат (Арда-

товский и Теньгушевский). Средний уровень рентабельности по данной группе районов составил в 2006 г. 11,5%, в 2007 г. – 17,2% или рост получен на 5,7%.

В третью группу включены районы, получившие государственную поддержку в объемах превышающих 100,1 тыс. руб. на 100 га сельскохозяйственных угодий. Их – 8, а именно Атяшевский, Дубенский, Ковылкинский, Кочкуровский, Лямбирский, Рузаевский, Чамзинский и Октябрьский. В этой группе последние пять районов относятся к пригородной зоне, окружающей крупные промышленные центры г. Саранск и г. Рузаевку, и только Дубенский район имел в 2006 г. отрицательный финансовый результат. Средний уровень рентабельности по данной группе районов составил в 2006 г. 15,7%, в 2007 г. – 14,8% или получено снижение на 0,9 процентных пункта. Приведенные расчеты свидетельствуют о существенном позитивном влиянии государственного финансирования на экономические результаты сельскохозяйственного производства.

Принимая во внимание, что основная цель государственной поддержки сельского хозяйства – это ускоренный рост объемов товарной сельскохозяйственной продукции, необходимо провести исследование как абсолютных (объемов государственной поддержки и выручки от реализации сельскохозяйственной продукции), так и относительных показателей (объем государственной поддержки в расчете на 100 руб. выручки и себестоимости продукции). В среднем на 100 руб. выручки от реализации продукции в Мордовии в 2007 г. государственная поддержка оказана на 14,61 руб. с вариацией от 2,98 руб. в Лямбирском районе до 34,09 руб. в Октябрьском районе, т.е. различия составляют более 11 раз. В подавляющем большинстве районов доля поддержки соответствует удельному весу в структуре товарной продукции. В двух районах объемы поддержки существенно ниже вклада в общую стоимость товарной продукции: Атяшевском при доле в выручке почти 9 % удельный вес поддержки составил всего 5%, в Лямбирском – соответственно 26 и 6%. В трех районах наблюдается прямо противоположная ситуация, а именно доля поддержки значительно превышает удельный вес в структуре товарной продукции. Это Дубенский (анализируемые соотношения соответственно 3 и 5%), Ковылкинский (4 и 8%) и Октябрьский (9 и 22%) районы. Группировка районов за 2006 и 2007 гг. приведена в таблице 6.

В первую группу с уровнем поддержки до 7,0 руб. в расчете на 100 руб. выручки в 2006 г. включены 3 района – Атяшевский, Ельниковский и Лямбирский с минимальным показателем в Лямбирском районе (1,57 руб.), который имел самый высокий уровень рентабельности производства (23,8%). В 2007 г. в этой группе остался только Лямбирский район, получивший на каждый рубль товарной продукции менее 3 коп. поддержки

Таблица 6 – Группировка районов республики по размерам государственной поддержки в расчете на 100 руб. выручки от реализации продукции

Группы по размерам господдержки в расчете на 100 руб. выручки, в руб.	2006 г.		2007 г.		Средний размер господдержки в расчете на 100 руб. выручки в 2006-2007 гг., в руб.
	Количество районов в группе	Средний размер господдержки в расчете на 100 руб. выручки, в руб.	Количество районов в группе	Средний размер господдержки в расчете на 100 руб. выручки, в руб.	
До 7,00	3	3,06	1	2,98	3,03
7,01 - 13,00	10	9,85	7	10,30	10,08
13,01 - 19,00	8	15,23	7	14,93	15,07
Более 19,01	2	20,39	8	27,62	26,63
Всего	23	9,49	23	13,61	11,79

Обращает на себя внимание рост количества районов в группах с более высоким уровнем поддержки в анализируемом период. Так, если в 2006 г. количество районов в четвертой группе было всего 2 (Теньгушевский и Ковылкинский), то в 2007 г. – уже 8 (Дубенский, Инсарский, Ковылкинский, Кочкуровский, Старошайговский, Темниковский, Теньгушевский и Октябрьский). Рентабельность производства по выделенным группам с ростом поддержки снижается. В 2007 г. Рентабельность по первой группе составила 17,5%, по второй – 17,0%, по третьей – 14,2% и по четвертой группе – 10,2%. Следует заметить, что инвестиционное кредитование, которое составляет в последние годы главное направление поддержки еще нельзя оценить в полной мере, поскольку большинство проектов еще находятся в стадии освоения.

В соответствии с первым направлением приоритетного национального проекта «Развитие АПК» – «Ускоренное развитие животноводства» предусмотрены проведение технического перевооружения действующих животноводческих комплексов и ввод в эксплуатацию новых мощностей. На эти цели из федерального бюджета в 2007 году было выделено 3,18 млрд. руб. В настоящее время ведется реализация 92 проектов по строительству и реконструкции крупных комплексов по производству молока и мяса, для чего привлечено более 4,4 млрд. руб. кредитных ресурсов. Так, например, идет строительство свинокомплексов: на 1260 свиноматок – в ООО «Моргинское» Дубенского района, на 900 свиноматок – в ЗАО «Агро-Козловка» Атяшевского района, на 600 свиноматок – в агрофирме «Норов» Кочкуровского района. Реконструируются и строятся свинофермы в Рузаевском, Большеигнатовском, Старошайговском и Атяшевском районах.

Основные целевые параметры развития животноводства достигнуты - за два года реализации приоритетного проекта прирост объемов производства мяса составил 31%, молока – 17%. Достигнутые темпы наращивания объемов производства животноводческой продукции позволили Республике Мордовия занять лидирующее положение среди субъектов Приволжского федерального округа (в 2007 году произведено соответственно 71,1 кг мяса, 277,4 кг молока и 770 штук яиц на душу населения).

Таким образом, можно констатировать, что дальнейшее развитие сельского хозяйства Республики Мордовия требует активизации государственной поддержки. Объемы валовой продукции сельского хозяйства в регионе прямо зависят от размера бюджетного финансирования. Как показал корреляционный анализ, коэффициент зависимости объема товарной продукции от объема государственной поддержки сельского хозяйства в 2005 составил 0,349, в 2006 году – 0,469, в 2007 году – 0,452.

Поддержка должна осуществляться на всех этапах движения продукции: от производства до промышленной переработки сельскохозяйственной продукции, что позволит сконцентрировать использование основных инструментов государственной поддержки на объемах и росте производства. Оценка эффективности использования бюджетных ассигнований позволяет проводить мониторинг рационального выделения бюджетных средств, определять приоритетные направления поддержки, увязать меры государственной поддержки с выполнением товаропроизводителями определенных условий и обязательств перед государством,

Ключевые понятия государственная поддержка, государственное финансирование, сельское хозяйство, расходы бюджета, социально-экономическое развитие сельского хозяйства